

# 牛津大学 · 基布尔学院

## 博士后研究班





01

牛津大学

# 牛津大学

中文名：牛津大学

简称：牛津

外文名：University of Oxford

类型：综合类研究型大学

主要奖项：72位诺贝尔奖、3位菲尔兹奖、6位图灵奖得主

学校网址：<http://www.ox.ac.uk>

现任校长：Louise Richardson

学校特色：G5超级精英大学 金三角名校 罗素大学集团成员



牛津大学（University of Oxford；勋衔：Oxon或Oxf），简称“牛津”（Oxford），位于英国牛津，是一所公立研究型大学，采用传统学院制。是罗素大学集团成员，被誉为“金三角名校”和“G5”之一，全球大学校长论坛成员。牛津大学的具体建校时间已不可考，但有档案明确记载的最早的授课时间为1096年，之后在1167年因得到了英国王室的大力支持而快速发展。

牛津大学是英语世界中最古老的大学，也是世界上现存第二古老的高等教育机构。

# 牛津大学

牛津大学有39所院校，分别由36 所学院和3个社团组成，是牛津大学的核心组成部分。

每个学院都是独立和自治的，有一个枢密院批准的章程，根据该章程，学院院长由管理机构直接选举和任命。管理机构由许多研究员组成，其中大多数人还担任大学职务。

3个社团——凯洛格学院、鲁本学院和圣十字学院，社团的运作方式与其他学院非常相似，但被视为大学的系而不是独立学院，因为与其他学院不同，它们没有皇家宪章。主要区别之一是管理机构推荐一位主席，然后由理事会任命。

还有五个永久性的私人大厅，由不同的基督教教派建立，至今仍保留着它们的宗教特色。

查·论·编

牛津大学

领导层

校监：彭定康 · 校长：露易丝·理查德森 · 教务长：伊万·麦肯德里克

成员学院



私人学堂



学术学院

人文学院 · 社会科学院 · 数学、物理与生命科学院 · 医学院

认可研究中心

佛教研究 · 希伯来及犹太研究 · 印度教研究 · 伊斯兰研究

体育

澳式足球 · 拳击 · 板球 · 单车 · 体育舞蹈 · 飞镖 · 足球 · 滑翔 · 冰球 · 登山 · 马球 · 划船 · 橄榄球

# 牛津大学 · 学院设置

中文名	英文名	创始年份	学院官网	备注
牛津大学大学学院	University College	1249	www.univ.ox.ac.uk	
贝利奥尔学院	Balliol College	1263	www.balliol.ox.ac.uk	
默顿学院	Merton College	1264	www.merton.ox.ac.uk	
圣爱德蒙学堂	St Edmund Hall	1278	www.seh.ox.ac.uk	
赫特福德学院	Hertford College	1284	www.hertford.ox.ac.uk	
埃克塞特学院	Exeter College	1314	www.exeter.ox.ac.uk	
奥里尔学院	Oriel College	1326	www.oriel.ox.ac.uk	又名“国王学院”(King's College)
王后学院	The Queen's College	1341	www.queens.ox.ac.uk	
新学院	New College	1379	www.new.ox.ac.uk	
林肯学院	Lincoln College	1427	www.lincoln.ox.ac.uk	
万灵学院	All Souls College	1438	www.asc.ox.ac.uk	进入万灵学院是牛津学生的最高荣誉。
莫德林学院	Magdalen College	1458	www.magd.ox.ac.uk	
布雷齐诺斯学院	Brasenose College	1509	www.bnc.ox.ac.uk	
基督圣体学院	Corpus Christi College	1517	www.ccc.ox.ac.uk	
基督堂学院	Christ Church	1546	www.chch.ox.ac.uk	为世界上仅存的教堂式学院。
圣约翰学院	St John's College	1555	www.sjc.ox.ac.uk	
三一学院	Trinity College	1555	www.trinity.ox.ac.uk	
耶稣学院	Jesus College	1571	www.jesus.ox.ac.uk	
瓦德汉学院	Wadham College	1610	www.wadham.ox.ac.uk	

中文名	英文名	创始年份	学院官网	备注
彭布罗克学院	Pembroke College	1624	www.pmb.ox.ac.uk	
伍斯特学院	Worcester College	1714	www.worc.ox.ac.uk	
哈里斯-曼彻斯特学院	Harris Manchester College	1786	www.hmc.ox.ac.uk	
圣凯瑟琳学院	St Catherine's College	1868	www.stcatz.ox.ac.uk	
基布尔学院	Keble College	1870	www.keble.ox.ac.uk	牛津大学最大的学院
玛格丽特夫人学堂	Lady Margaret Hall	1878	www.lmh.ox.ac.uk	
萨默维尔学院	Somerville College	1879	www.some.ox.ac.uk	
圣安学院	St Anne's College	1879	www.st-annes.ox.ac.uk	
曼斯菲尔德学院	Mansfield College	1886	www.mansfield.ox.ac.uk	
圣休学院	St Hugh's College	1886	www.st-hughs.ox.ac.uk	
圣希尔达学院	St Hilda's College	1893	www.sthildas.ox.ac.uk	
圣彼得学院	St Peter's College	1929	www.spc.ox.ac.uk	
纳菲尔德学院	Nuffield College	1937	www.nuffield.ox.ac.uk	研究生院
圣安东尼学院	St Antony's College	1950	www.sant.ox.ac.uk	
李纳克尔学院	Linacre College	1962	www.linacre.ox.ac.uk	
圣十字学院	St Cross College	1965	www.stx.ox.ac.uk	研究生院
沃尔夫森学院	Wolfson College	1966	www.wolfson.ox.ac.uk	
凯洛格学院	Kellogg College	1990	www.kellogg.ox.ac.uk	
格林-坦普尔顿学院	Green Templeton College	2008	www.gtc.ox.ac.uk	
鲁本学院	Reuben College	2019	reuben.ox.ac.uk	研究生院

# 牛津人

牛津大学在全球拥有 22,000 多名学生、13,000 名教职员工和 230,000 名校友，正是人才造就了这所国际知名大学。



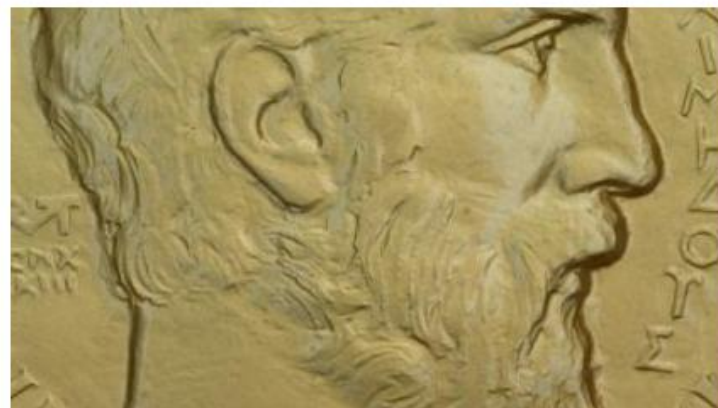
## 著名的牛津人

在大学的整个历史中，有天赋的男人和女人都在这所大学学习或任教



## 英国首相

三十位英国首相曾在牛津大学接受教育



## 获奖者

牛津学者曾获得诺贝尔奖、菲尔兹奖、巴尔赞奖和罗尔夫肖克奖



## ● ● ● 著名牛津人 ● ● ●

牛津大学在数学、物理、医学、法学、商学等多个领域拥有崇高的学术地位及广泛的影响力，被公认为是当今世界最顶尖的高等教育机构之一。

牛津大学涌现了一批引领时代的科学巨匠，培养了大量开创纪元的艺术大师、国家元首，来自19个国家的53位总统、总理和首相（其中包括28位英国首相），7个国家的11位国王，6位英国国王，55位诺贝尔奖得主，7位功绩勋章得主，12位圣人，86位大主教以及18位红衣主教，120个奥林匹克金牌得主……



## ● ● ● 牛津人 · 英国首相 ● ● ●

三十位英国首相曾在牛津大学接受教育。其中，13 人在基督教堂接受教育，3 人在三一学院，4 人在 Balliol，2 人在 Brasenose，1 人在 Hart Hall（现在的赫特福德）、耶稣学院、圣休斯、圣约翰、萨默维尔、大学、默顿和林肯。

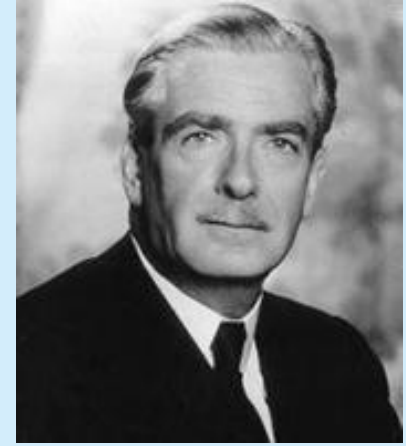


## 英国首相

姓名	大学	作为总理的任期	政治党派
仙人苏纳克 (1980- )	林肯	2022 年10月-	保守的
丽兹·特拉斯 (1975- )	默顿	2022年9月-2022年10月	保守的
鲍里斯·约翰逊 (1964- )	巴列醇	2019年7月-2022年9月	保守的
特蕾莎·梅 (1956- )	圣休的	2016年7月-2019年7月	保守的
大卫·卡梅伦 (1966- )	葶苈糖	2010年5月-2016年7月	保守的
托尼·布莱尔 (1953- )	圣约翰	1997年5月-2007年6月	劳动
玛格丽特·撒切尔 (1925-2013)	萨默维尔	1979年5月-1990年11月	保守的
哈罗德·威尔逊 (1916-1995)	耶稣	1964年10月-1970年6月 1974年3月-1976年4月	劳动
爱德华希思 (1916-2005)	巴列醇	1970年6月-1974年3月	保守的
亚历克·道格拉斯-霍姆爵士 (1903-1995)	基督教会	1963 年10月-1964年10月	工会主义者/保守党
哈罗德·麦克米伦 (1894-1986)	巴列醇	1957年1月-1963年10月	保守的
安东尼·伊登 (1897-1977)	基督教会	1955年4月-1957年1月	保守的
克莱门特·艾德礼 (1883-1967)	大学学院	1945 年7月-1951年10月	劳动
HH 阿斯奎斯 (1852-1928)	巴列醇	1908 年4月-1915年5月 1915 年5月-1916年12月	自由联盟
索尔兹伯里侯爵 (1839-1903)	基督教会	1885 年6月-1886年1月 1886 年7月-1892年8月 1895 年6月-1902年7月	保守的

姓名	大学	作为总理的任期	政治党派
罗斯伯里伯爵 (1847-1929)	基督教会	1894 年3月-1895年6月	自由主义的
威廉·尤尔特·格莱斯顿 (1809-1898)	基督教会	1868 年12月-1874年2月 1880 年4月-1885年6月 1886 年2月-1886年7月 1892 年8月-1894年3月	自由主义的
德比伯爵 (1799-1869)	基督教会	1852 年2月-1852年12月 1858 年2月-1859年6月 1866 年6月-1868年2月	保守的
罗伯特·皮尔爵士 (1788-1850)	基督教会	1834 年12月-1835年4月 1841 年8月-1846年6月	保守党
乔治·坎宁 (1770-1827)	基督教会	1827 年4月-1827年8月	保守党/辉格联盟
利物浦伯爵 (1770-1828)	基督教会	1812 年6月-1827年4月	保守党
格伦维尔勋爵 (1759-1834年)	基督教会	1806 年2月-1807年3月	辉格党
亨利·阿丁顿 (1757-1844)	葶苈糖	1801 年3月-1804年5月	保守党
谢尔本伯爵 (1737-1805)	基督教会	1782 年7月-1783年3月	辉格党
波特兰公爵 (1738-1809)	基督教会	1783 年4月-1783年12月 1807 年3月-1809年10月	辉格/保守党联盟 保守党
诺斯勋爵 (1732-1792)	三位一体	1770 年1月-1782年3月	保守党
查塔姆伯爵 (1708-1778)	三位一体	1766 年8月-1768年10月	辉格党
乔治·格伦维尔 (1712-1770)	基督教会	1763 年4月-1765年7月	辉格党
亨利·佩勒姆 (1694-1754)	哈特厅（后来的赫特福德）	1743 年8月-1754年3月	辉格党
威尔明顿伯爵 (1673-1743)	圣三一学院	1742 年2月-1743年7月	辉格党

# 英国首相



# 牛津大学世界排名

2023年QS世界排名第4

QS World University Rankings 2023: Top Global Universities 2023

This year's QS World University Rankings include almost 1,500 institutions from around the world. It's not just iconic institutions that take the top spots: this year's highest rankings include universities from diverse locations across Europe, Asia and North America.

Read more

University rankings | Rankings indicators

Year: 2023 | University search | Region | Location

QS Stars rated only

Rank	University	Overall Score
1	Massachusetts Institute of Technology (MIT) United States	100
2	University of Cambridge United Kingdom	98.8
3	Stanford University United States	98.5
4	University of Oxford United Kingdom	98.4
5	Harvard University United States	97.6

An outstanding international university

2023年THE世界排名第1

World University Rankings 2023

The Times Higher Education World University Rankings 2023 include 1,799 universities across 104 countries and regions, making them the largest and most diverse university rankings to date.

The table is based on 13 carefully calibrated performance indicators that measure an institution's performance across four areas: teaching, research, knowledge transfer and international outlook.

Read more...

How to get your uni ranked

Show me universities best for overall in any country / region offering 任何科目

Or, find specific universities by name

RANKING	SCORES				
Rank	Name Country/Region	No. of FTE Students	No. of students per staff	International Students	Female:Male Ratio
1	University of Oxford United Kingdom	20,967	10.6	42%	48 : 52
2	Harvard University United States	21,887	9.6	25%	50 : 50
=3	University of Cambridge United Kingdom	20,185	11.3	39%	47 : 53
=3	Stanford University United States	16,164	7.1	24%	46 : 54
5	Massachusetts Institute of Technology United States	11,415	8.2	33%	40 : 60

Read more about the World University Rankings 2023

STUDENT INSIGHTS

- Best universities in the world
- Best universities in the UK
- Best universities in the United States

ACADEMIC INSIGHTS

- World University Rankings 2023: results announced
- World University Rankings 2023: African sector improving rapidly
- World University Rankings 2023: US stagnating, Oceania rising, and a weak point for China

METHODOLOGY:

# 牛津大学世界排名

2022年TIMES世界排名第2

RANK 2022 (2021)	UNIVERSITY	TOTAL
1 (3)	<a href="#">University of St Andrews</a>	1,000
2 (2)	<a href="#">University of Oxford</a>	978
3 (1)	<a href="#">University of Cambridge</a>	977
4 (5)	<a href="#">Imperial College London</a>	939
5 (4)	<a href="#">London School of Economics and Political Science</a>	928

2022-2023年U. S. News世界排名第5

School Name	Global Score	Enrollment
Harvard University	100.0	21,007
Massachusetts Institute of Technology (MIT)	97.7	11,415
Stanford University	95.2	16,164
University of California Berkeley	86.7	40,921
University of Oxford	86.8	N/A



# 第一部分

# 牛津大学·基布尔学院

Keble College

## 牛津大学——Keble College

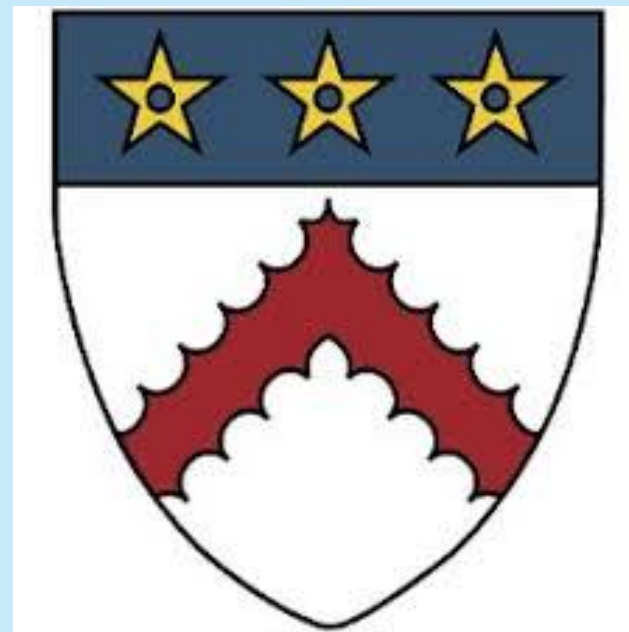
中文名：基布尔学院

外文名：Keble College

创办时间：1870年

学校特色：牛津大学规模最大的学院之一

学校网址：[www.keble.ox.ac.uk](http://www.keble.ox.ac.uk)



基布尔学院（Keble College）建立于英国最为繁盛的维多利亚时代（建于1870年），是为了纪念牛津运动核心人物约翰·基布尔（1792-1866），以英国浪漫主义诗人威廉·华兹华斯诗句“朴素生活，高尚思考”（plain living and high thinking）为格言，在牛津大学自然史博物馆正对面空地为书院用地而创建的学院。



## 牛津大学——Keble College



基布尔学院是牛津大学最大的学院之一，其红砖建筑使该学院外观与众不同。基布尔学院创办之初的学生阶级组成，不同于其他牛津学院的贵族气息，比较中产阶级。牛津基布尔学院在女性入牛津大学及后来女性学院的设立上，做了开启前例的示范模式。（Sheila Cameron 第一任女性院长。）



基布尔学院拥有 432 名本科生和 317 名研究生，50名研究员。学院以其学生的学术成就而自豪，并旨在提供一个支持学习的环境。基布尔是一个充满活力的院校，其学生不仅在学业上，而且在音乐、戏剧和体育方面都表现出色。



基布尔学院图书馆是维多利亚时期建筑，分上下两层，藏书四万五千卷，全年365天24小时对学院成员开放。学院的教堂平时都会有唱诗祷告的活动，也是学院音乐社团的主要训练及演奏基地，在英国战后的音乐史亦有正面贡献。另外教堂内还藏有一副世界名画《The Light of the World》



## 牛津大学——Keble College



牛津大学基布尔学院一所非常“特立独行”的学院，它拥有150年历史，有全牛津最亮眼的“红砖房子”；地处牛津市中心，紧挨巨人St. Johns，地理位置优势无人可比；它的PPE专业（Politics, Philosophy & Economic）培养出了BBC总裁托尼·霍尔（Tony Hall），巴基斯坦总理伊姆兰·汗（Imran Khan）等知名校友。

它就是始建于最繁荣的维多利亚时代的Keble College~





# 牛津大学——Keble College

## 01PART 学院概况

基布尔学院 (Keble College)，是现代第一所牛津学院。“教育与知识进步”是Keble College的核心使命。学院寻求创造一种能够进行思想碰撞与自由讨论，开放且尊重包容不同观点的环境。

它建立于英国最为繁盛的维多利亚时代（建于1870年），是为了纪念牛津运动核心人物约翰·基布尔 (1792-1866)，以英国浪漫主义诗人威廉·华兹华斯诗句“朴素生活，高尚思考”为格言，在博物馆对面的空地上建立起来的一所学院。



# 牛津大学——Keble College

## 02PART 学院位置及环境

Keble College, 基布尔学院, 位于牛津市中心的北部边缘（大学科学区和大学公园的对面），在牛津science triangle内，地理位置极其优越。它与物理、计算机系、university park隔街对望；学院到工程系、材料系、数学系、化学系、市中心均只需步行五分钟。



## 牛津大学——Keble College

Keble奉行“朴素生活，高尚思考”，学院更多带有中产阶级而非贵族气息，Keble College的教育理念也在学院建筑，common table等细节上得以体现。

Keble的红砖建筑使该学院外观与众不同，位于牛津城市中心的牛津大学自然史博物馆正对面。与主院区建筑风格截然不同是Keble的HB Allen Center（研究生区域）。



# 牛津大学——Keble College

## 图书馆

Keble图书馆为维多利亚时期建筑，分上下两层，藏书四万五千卷，全年365天24小时对学院成员开放。每人一次可以借20本书哟~



## 牛津大学——Keble College

### 教堂

学院的教堂平时都会有唱诗祷告的活动，也是学院音乐社团的主要训练及演奏基地，在英国战后的音乐史亦有正面贡献。



# 《世界之光》真迹挂在基布尔学院教堂

- 威廉·霍尔曼·亨特的名画（《The Light of the World》），目前在牛津大学基布尔书院的教堂偏房内《The Light of the World》，有趣的是，这幅画在圣保罗教堂同样藏有一版，不过Keble Chaple的这副才是真迹。
- 亨特的名作《世界之光》（The Light of the World），是维多利亚时代基督教的定义性图画，这幅画被复制了几百万张，成了那个时代人们的心灵支柱，是时代的一张圣像画。画中的基督手持蜡烛现身曙光之中，敲击一扇荆棘丛生的紧闭的门。他穿着白色长袍，外披镶着宝石的法衣，头上戴着金冠，金冠上长着荆棘，他是在履行着一种预言者、牧师和国王的职责。他手上的灯是整个漆黑夜晚画面唯一的光源，发出两重光明，一个是良知之光，唤起你的良知，一个是安宁之光，拯救你的灵魂。当基督走进一个人的心灵的时候，他给人带来心灵的光明，这扇紧闭的门之后，是一个黑暗的幽黑的心，只要有人愿意把门打开，基督的光就会照射进来。这是这幅画所要表达的主要意思。



## 作者介绍

威廉·霍尔曼·亨特（William Holman Hunt 1827-1910），英国画家，拉斐尔前派创始人之一。1827年4月2日生于奇普赛德，父亲是商店的掌柜，不希望亨特学习绘画。所以亨特十六岁以后才接触油画，当时他一面画肖像画自谋生活，一面开始研究绘画。亨特经常模仿前人的作品，如15世纪意大利的一些名画，这些习作在他的一生中都起着重要作用。1845年，他进入皇家美术学院，在那儿遇见了米莱斯和罗塞蒂。于是他们合作开创了拉斐尔前派兄弟社团，向学院派艺术挑战，决心重振英国画坛雄风。他们以这个名义举办了三次展览后才分手。亨特后来写了他的自传《拉斐尔兄弟会》来解释前拉斐尔派的起源，并说明了他自身的贡献。他许多写作都是为了掌控有关他作品的解释。在1905年，爱德华七世颁给了他英国功劳勋章。他晚年住在泰晤士河旁的小村庄度过，直到他1910年9月7日去世。主要作品有：《良心觉醒》、《牧羊人》、《死亡的图像》、《世界之光》等。

# 牛津大学——Keble College

## 03PART 教学与研究

· Keble College提供牛津大学大部分的专业课程。在高级研究中心的支持下建立多个跨学科研究集群。扩大国际知名学者的访问研究计划。通过计算机科学、地理、意大利语和神学方面的新辅导奖学金加大对教学的投资。发展档案作为学者的资源，包括信件、诗歌和中世纪手稿的收藏。

· 近几年录取情况，根据牛津大学公布的2019-2020 cycle的数据，近三年共有2,266人申请Keble，发放offer数量为374份，最终录取312人，平均录取率仅为13.8%。

Keble College每年申请的人数在牛津大学排名名列前茅。

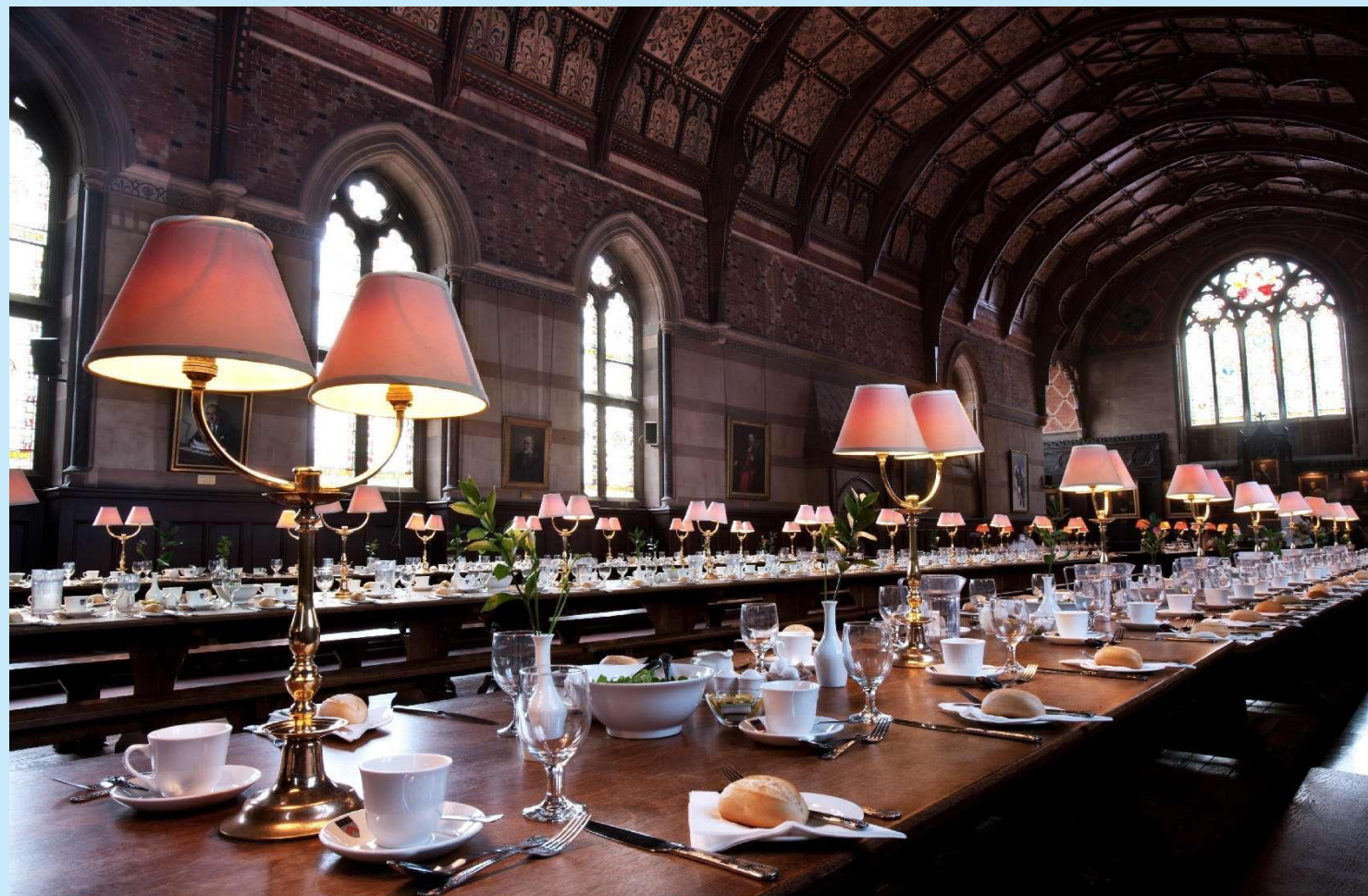
	FEMALE			MALE			FEMALE PROPORTION OF TOTAL UK STUDENTS ADMITTED
	APPLICATIONS	OFFERS	ADMITTED	APPLICATIONS	OFFERS	ADMITTED	
Balliol College	668	128	112	797	151	136	45.2%
Brasenose College	1,430	166	145	1,214	146	129	52.9%
Christ Church	718	172	141	814	181	163	46.4%
Corpus Christi College	336	98	82	366	97	85	49.1%
Exeter College	594	161	138	508	111	99	58.2%
Hertford College	632	194	165	732	144	121	57.7%
Jesus College	544	137	114	612	149	133	46.2%
<b>Keble College</b>	<b>1,003</b>	<b>174</b>	<b>143</b>	<b>1,263</b>	<b>200</b>	<b>169</b>	<b>45.8%</b>
Lady Margaret Hall	847	204	172	523	136	118	59.3%
Lincoln College	538	135	119	515	119	102	53.8%
Magdalen College	732	139	119	678	151	129	48.0%
Mansfield College	370	130	103	383	94	82	55.7%
Merton College	550	123	110	580	98	89	55.3%
New College	804	160	142	746	186	172	45.2%
Oriel College	510	111	96	595	128	119	44.7%
Pembroke College	640	141	110	720	152	133	45.3%
Somerville College	541	176	143	513	153	132	52.0%
St Anne's College	491	196	166	555	143	123	57.4%
St Catherine's College	702	193	162	873	206	175	48.1%
St Edmund Hall	451	138	117	539	143	127	48.0%
St Hilda's College	469	184	156	399	127	113	58.0%
St Hugh's College	488	179	145	481	148	121	54.5%
St John's College	812	160	135	925	139	122	52.5%
St Peter's College	454	123	109	555	140	122	47.2%
The Queen's College	651	169	137	502	107	93	59.6%
Trinity College	469	123	103	510	112	100	50.7%
University College	676	161	142	633	138	123	53.6%
Wadham College	902	211	177	673	152	131	57.5%

# 牛津大学——Keble College

## 04PART 学院食堂

Keble拥有全牛津最长的Dining Hall，建于19世纪末，维多利亚风格Max，最多可同时容纳300人就餐。

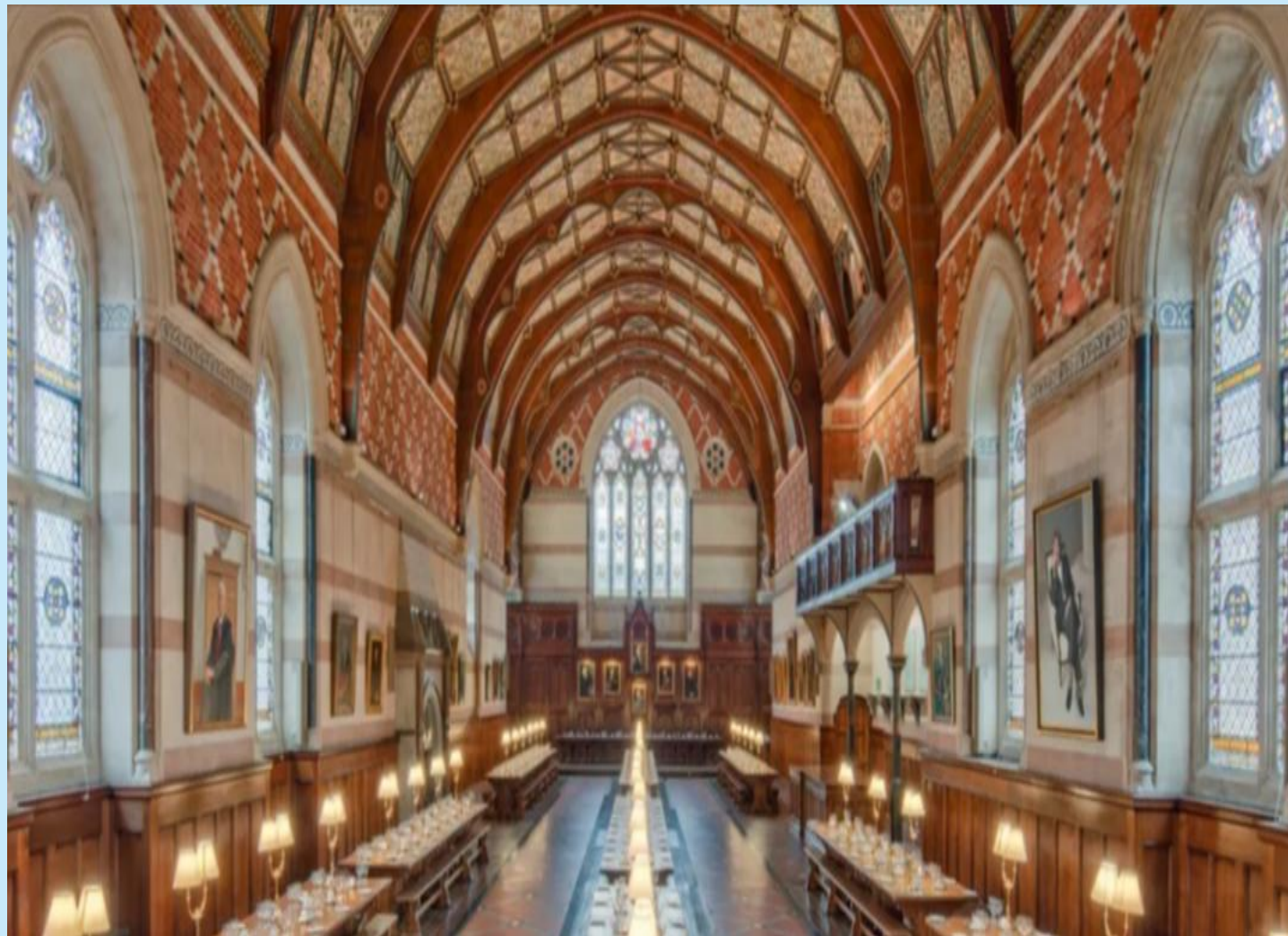
由于Keble成立于19世纪70年代，当时的理念是所有的学生都应该经常共进晚餐——学院称之为“common table”，所以创始人们确保学院有足够长的Dining Hall。Keble College至今仍然保持着这一传统，因此在周二、周五和周日的晚上有正式的晚餐，学生穿着礼服。





## 牛津大学——Keble College

据传Keble College的饭堂还差点成为哈利波特拍摄取景处，但是学院管理人员因为拒绝“摘下历代Fellow及Warden画像”从而错过了这一机会。

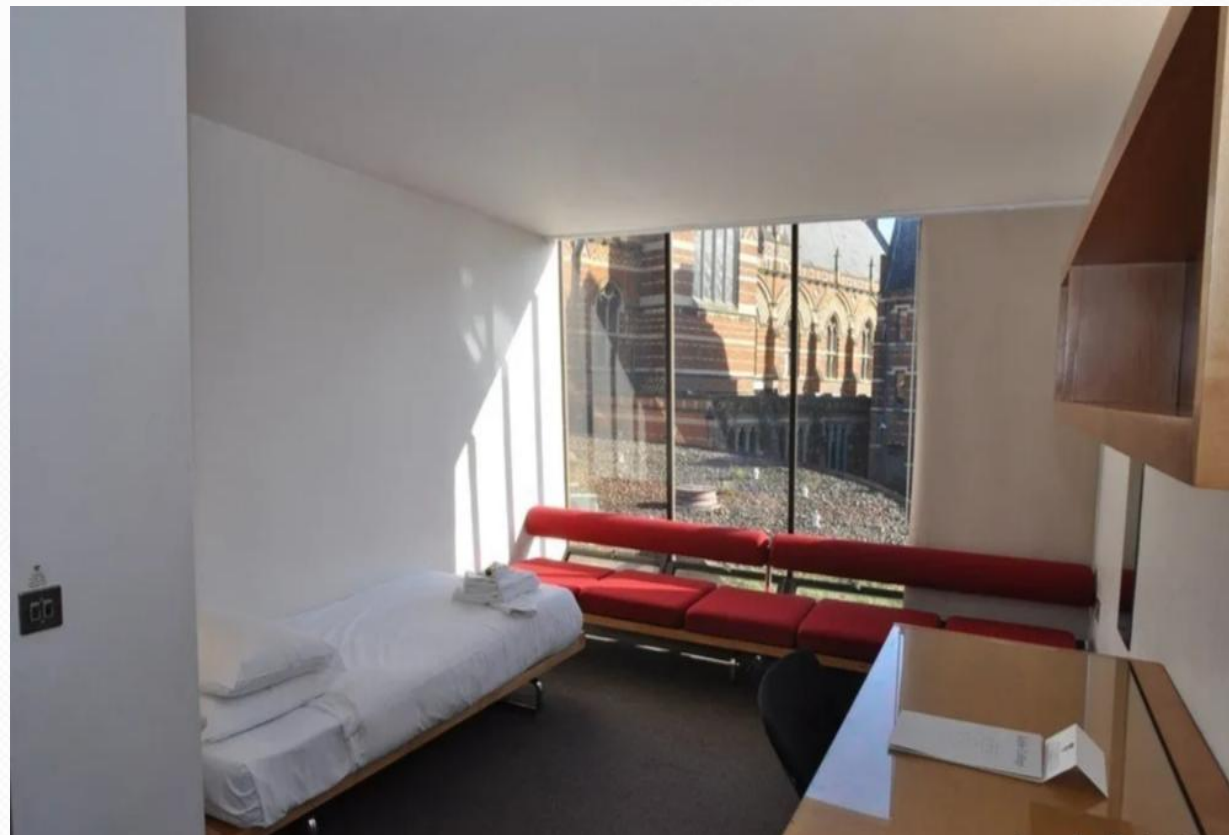


### 05PART 学院住宿情况

Keble的宿舍向来以面积大、价格低、综合条件出众闻名，而且学院完全联网，所有房间都有以太网连接点，几乎所有地区都可以无线上网哟~

主校区拥有372间学生宿舍，其中238间都配有卫浴，其余大多数为两间宿舍共用一间浴室。学院为所有本科学生提供三年的住宿服务，不过从第二年开始，学生可以选择是否出去住。

学院保证为全部大一、大二学生提供主校区的宿舍，并能为大多数大三学生提供宿舍，大三每层楼均有两个厨房，其余只有少数corridor，如P1（Puseyquad）中每层楼有简易厨房，含冰箱，电炉，微波炉等。





06PART 学院领导

学员官员

名誉研究员



Sir Jonathan  
Phillips\_Keble\_half

学院院长



- Prof Wade Allison
- Dr Colin Bailey CBE
- Professor John Caldwell
- Dr Alan Corney
- Professor Richard Darton
- Professor John Gittins
- Dr Richard Green
- Professor Ralph Hanna
- Dr Simon Hunt
- Professor Paul Jeffreys
- Professor Martin Oldfield
- Dr Judith Palmer
- Professor Tony Phelan
- Dr Denys Potts
- Dr Brian Powell
- The Rt Revd Dr Geoffrey Rowell
- Dr Dennis Shaw
- Dr Larry Siedentop CBE

# 知名校友

## 07PART 校友

东尼·霍尔  
(Tony Hoare)



托尼·霍尔，于2012年就任BBC总裁，毕业于牛津大学基布尔书院，主修哲学、政治学及经济学。

伊姆兰·汗  
عمران خان



伊姆兰·汗，巴基斯坦总理，毕业于牛津大学基布尔学院，主修哲学、政治学及经济学。

Frank Cottrell-Boyce



弗兰克·科特雷尔-博伊斯（生于1959年9月23日）是一位英国编剧、小说家和临时演员，因其儿童小说和与电影导演迈克尔·温特伯顿的合作而闻名。

Katy Brand



凯瑟琳·弗朗西斯·布兰德（生于1979年），被称为凯蒂·布兰德，是一名英国女演员、喜剧演员和作家，因其在ITV2的系列剧《凯蒂·布兰德的大屁股秀》和第四频道的《喜剧实验室》而闻名。

## ● ● ● 现任名誉院士 ● ● ●

阿多尼斯·基布尔勋爵 (1981); 交通大臣 (2009-10)。国家基础设施委员会临时主席 (2015-)

基布尔的克里斯托弗鲍尔爵士 (1980 - 88)

Rt Hon Ed Balls Keble (1985); 影子财政大臣 2011-15

Tim Besley 教授 CBE Keble (1983); 伦敦政经学院经济与政治学教授

Sir Walter Bodmer FRC Path FRS 人类遗传学家; 牛津大学 Weatherall 分子医学研究所癌症和免疫遗传学实验室主任

牛津大学肿瘤学系肿瘤影像学教授 Sir Mike Brady 教授

Victoria de Breyne 夫人 André de Breyne 的遗孀

Averil Cameron 教授 FBA 基布尔监狱长 (1994-2010)

埃德温·卡梅伦·基布尔大法官 (1976); 南非宪法法院法官

Lod M Cook 先生 美国商人和慈善家; 阿科首席执行官

Barry Cunliffe 爵士 教授 牛津大学欧洲考古学 FBA 教授和院士 (1972 - 2007)

Adrian Darby 先生 OBE 研究员和经济学导师 (1963 - 1985); 英国皇家鸟类保护协会前主席

Christopher Dobson 教授 FRS Keble (1967); 剑桥大学圣约翰学院硕士

戴维·伊斯特伍德爵士 历史学初级研究员 (1983 - 86); 伯明翰大学副校长

詹姆斯·埃德尔曼 (James Edelman) 法学导师 (2005 - 2011); 澳大利亚高等法院法官

Richard English FBA Keble 教授 (1982); Bishop Wardlaw 政治学教授兼圣安德鲁斯大学恐怖主义和政治暴力研究中心主任, 自 2011 年起

Raoul Franklin 教授 CBE 院士和工程导师 (1963 - 78); 伦敦城市大学副校长 (1978 - 98) 和等离子体物理与技术教授 (1986 - 98)

罗宾·格芬·基布尔先生 (1976); 海王投资管理创始人

Vincent Gillespie 教授 FBA Keble (1972); 自 2004 年起担任牛津大学英语文学和语言 JRR Tolkien 教授。

德斯蒙德·沃特金斯·基布尔先生 (1952); 壳牌国际石油公司前任董事

安德烈亚斯·惠塔姆·史密斯·基布尔爵士 (1957); 独立报联合创始人

Chris Wickham Keble 教授 (1971); 自 2005 年起担任牛津大学中世纪史 Chichele 教授。

# ● ● ● 现任名誉院士 ● ● ●

吉姆·格里芬教授研究员和哲学导师（1966 - 96）；怀特在牛津大学的道德哲学教授（1996-2000）

伯肯黑德基布尔勋爵（1970）；英国广播公司总干事

Jeremy Hardie 先生 CBE研究员和经济学导师（1968 - 75）

海登大法官和法学导师（1967 - 73）；2003年被任命为澳大利亚高等法院法官

Imran KhanKeble 先生（1972 年）；为巴基斯坦打国际板球（1971-92）；Pakistan Tehreek-e-Insaf 政党的创始人

罗伯特·劳埃德 CBEKeble 先生（1959）；歌剧演唱家和播音员

布赖恩·马吉·基布尔先生（1949）；作家和广播员；莱顿选区议员（1974 - 83）

Mike Mingos 教授研究员和化学导师（1976 - 92）；牛津大学化学教授

安妮-索菲·穆特小提琴演奏家

戴维·欧文·诺里斯·基布尔先生（1972）；钢琴家、作曲家和广播员

彼得·诺斯·基布尔爵士（1956）；法学研究员和导师（1965-76 年）；牛津大学副校长（1993 - 97）

安东尼·奥莱利爵士商人

Ghilleen Prance Keble 教授（1957）；植物学家和生态学家；伊甸园计划科学主任

基布尔监狱长乔治·理查森博士（1989 - 94）

艾弗·罗伯茨·基布尔爵士（1964）；外交官，曾任英国驻南斯拉夫、爱尔兰和意大利大使；牛津大学三一学院院长

George RobinsonKeble 先生（1975 年）；对冲基金经理

阿德里安史密斯爵士教授研究员和数学导师（1971-74）；自 2012 年起担任伦敦大学副校长。

罗伯特·史蒂文斯·基布尔教授（1952）；律师和学者；加州大学圣克鲁兹分校校长（1987 - 91）和牛津大学彭布罗克学院硕士（1993 - 2001）

安迪·基布尔先生（1982）；John Lewis 的商人和董事总经理（2007 年至2016 年）；2017年西米德兰兹郡市长保守党候选人

The Rt Hon Freundel J Stuart, QC, MP巴巴多斯总理

Lionel TarassenkoKeble 教授（1978 年）；自 2001 年起，牛津大学生物医学工程研究所和医学工程卓越中心主任

Tillyorn Keble 的威尔逊勋爵（1955）；香港总督（1987 - 92）；剑桥大学彼得豪斯学院硕士（2002 - 08）

# HB艾伦中心

## 08PART HR中心

HB艾伦中心作为大学的一部分，HB 艾伦中心的发展是牛津思想运动的一个关键要素。



基布尔学院成立于 1870 年，是现代第一所牛津学院。现已走在高校前列。在渴望成为 21 世纪高等教育发展核心的有远见的捐助者的支持下，我们正在向前迈出又一大步，以期在 2020 年成立 150周年，创建 HB 艾伦中心。

HB 艾伦中心将建在大学的中心，科学、社会科学和人文学科的十字路口。该愿景包括为我们的研究生建立一个主要中心，以及支持基布尔跨学科高级研究中心和其他研究和衍生活动的新设施。

这个 Keble 开发项目将以 HB Allen 慈善信托基金会的创始人 Heather Allen 小姐的名字命名。艾伦小姐于 2005 年去世，她是一位有多种兴趣的慈善家。受托人认为提供具有里程碑意义的赠款是合适的，这将成为对她的慈善事业的恰当和持久的纪念。

自 HB Allen Charitable Trust 宣布捐赠 2500 万英镑以来，到 2018 年 10 月完成新开发项目的计划已迅速形成。主要承包商 BAM 提供了引人入胜的两分钟拆除和施工过程动画模型。整个场地的地下室开挖，特别是在列出的 Acland House 下方，是非常了不起的。

# HB艾伦中心



## 地点

学院于 2004 年 12 月以 1075 万英镑的价格从纳菲尔德医院信托基金手中收购了这处原为 Acland 私立医院的场地，这笔购买资金完全来自其自身资源。该站点的战略重要性不能被高估。占地 0.68 公顷，位于现有学院以北仅 300 米处。紧靠西边是拉德克利夫天文台区 (ROQ)，这片占地 4 公顷的场地正在开发中，将成为大学的核心，包括数学研究所、布拉瓦尼克政府学院、哲学学院、大学人文学科办公室和新的杰里科健康中心。紧邻东边的是科学三角区，它是工程科学、计算机科学和材料科学的发源地。

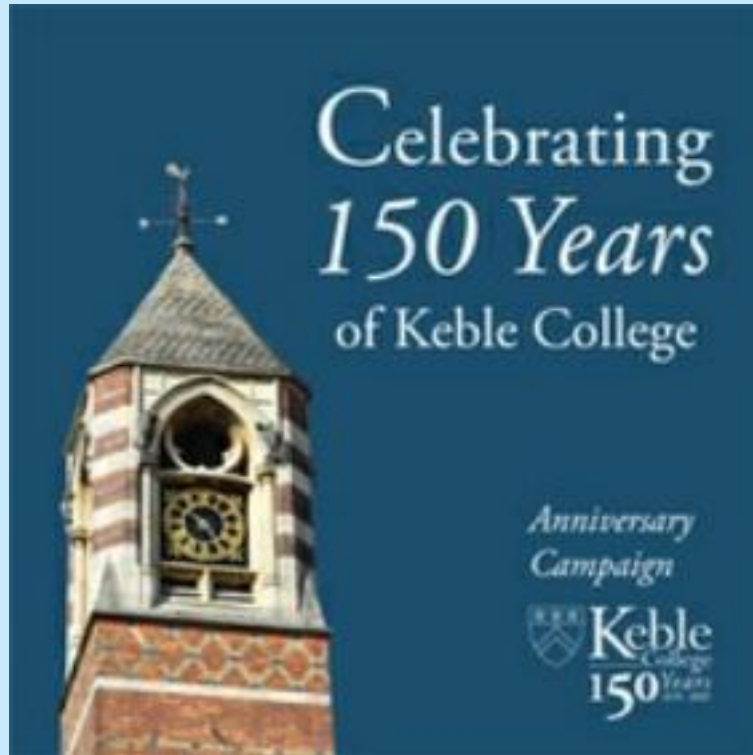
这里的建筑方案由获奖建筑师已故的 Rick Mather 设计，这将是本世纪最激动人心和最重要的新牛津建筑项目之一。



# 150周年庆

09 PART 成立150周年

Keble 将庆祝成立 150周年。



# 项目介绍

## 10 PART 项目介绍



- 1、项目名称：牛津大学基布尔学院博士后研究班
- 2、项目类型：博士后（非进站性质博士后）
- 3、学制：1年（从开班到证书发放约12-16个月）
- 4、研究方向：以商科类为主（待定）
- 5、教学安排：英国牛津直播课+英国访学一周+国内课程
- 6、认证：英国国家法律公证、中国驻英国大使馆认证
- 7、报名学历要求：获得硕士学位、博士或博士学历以上人员
- 8、开班人数要求：20人
- 9、开班方式：滚动开班，一年仅四个班



# 研究领域

工商管理

1

领导与  
领导教育

3

元宇宙

5

心理学

2

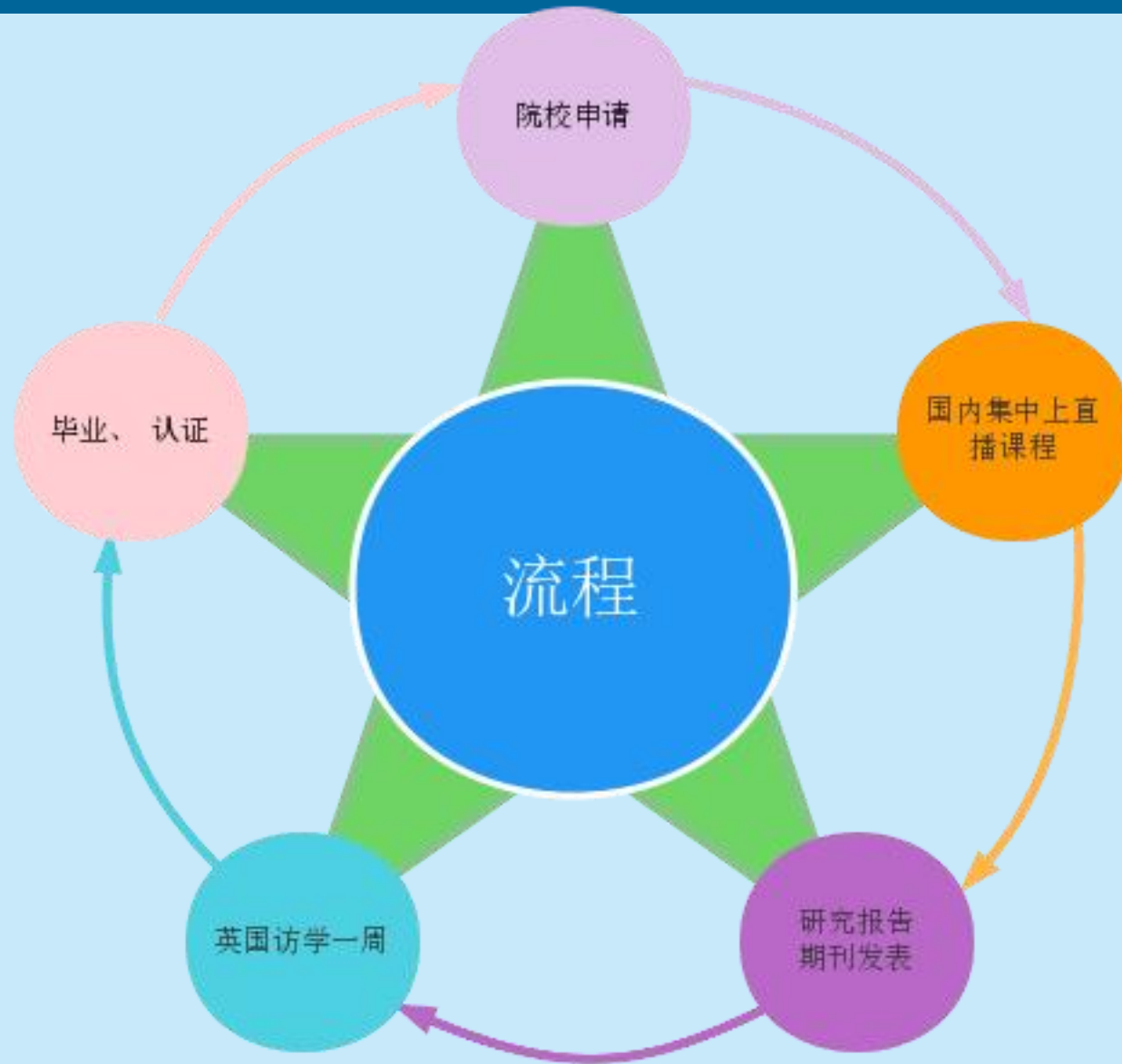
金融学

4

医疗健康管理

6

# 基本流程



# 操作流程

审核提交学生  
报名资料，院  
校确定录取

牛津大学教授  
线上直播课程  
12-15小时，  
分四次上课，  
国内集中授课

根据教学内容  
完成专业性课  
题报告，要求  
学生有国内期  
刊发表的记录

院校对学生发  
出英国访学邀  
请，出国前2  
个月发签证邀  
请函

英国访学一周，  
专项研究课题  
课程、著名企  
业参观交流、  
学术讨论会、  
毕业典礼及晚  
宴

毕业证书做英  
国国家法律公  
证及大使馆认  
证

院校申请

国内集中上  
直播课程

研究报告  
期刊发表

发出邀请函

英国访学

毕业认证



10、语言要求：

- (1) 提供四、六级英语语言证明或英语语言成绩单；
- (2) 英语系国家的学历毕业证书或成绩单；
- (3) 雅思6.5、领思B2/C1、托福95分以上，其他国家等同于该语言水平的相关证明

11、入学面试：抽检面试，抽到的学员进行面试，国内面试小组，通过率高。

12、开学典礼时学员要提前准备3分钟的英语自我介绍

13、授课方式：英国直播课程要求国内集中上课，上课照片或现场视频节选后做为考勤发学院备案登记。

14、授课语言：英语授课、随堂翻译

15、邀请函发放时间：出国前2个月内

邀请函就是签证邀请函，学生拿到邀请函后自行办理签证，签证费用自理

16、签证类型：“Standard VISITOR VISA”有效期6个月

# 项目优势

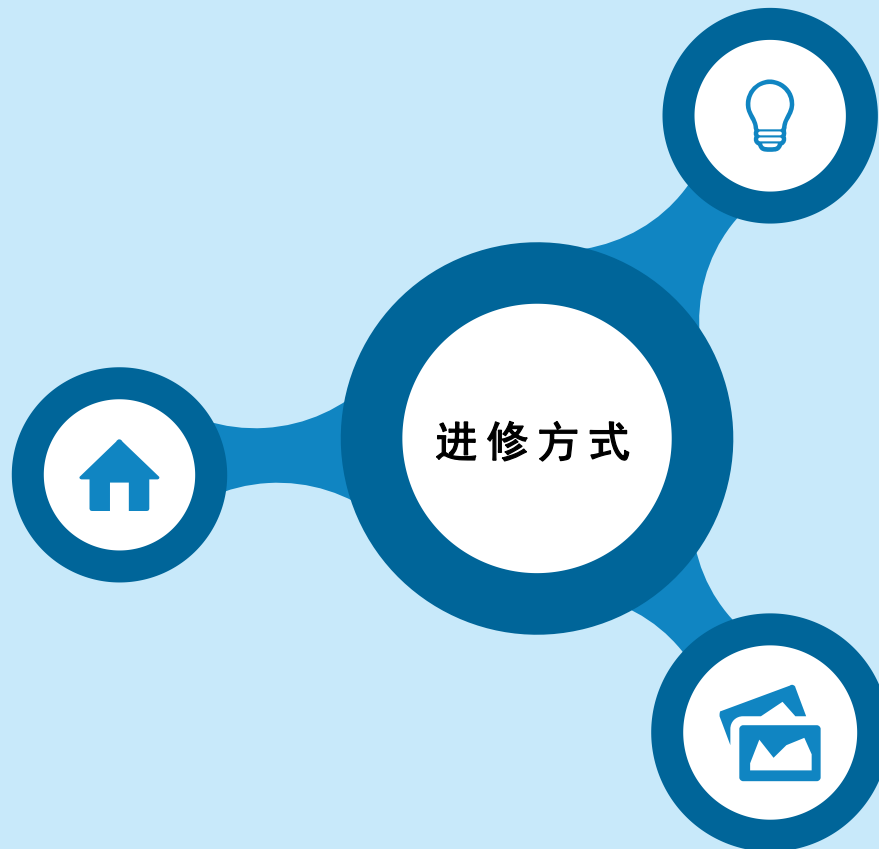
- 英国牛津大学（在线+在校）项目，牛津大学顶级商务课程
- 突破传统课堂教学范式，先进的导师指导管理理念
- 学员在线研学+亲赴英国，近距离感受牛津大学世界学府的学术氛围
- 英国顶级商务访学，参观科技园及科技公司，有机会获得国际商业合作机会
- 在英国与牛津大学著名教授及导师进行学术研究及讨论，学员也可根据自己就职的行业形势与英国教授及同学共同分析及讨论
- 英国访学期间，参观游览英国著名景点
- 在牛津大学基布尔学院教堂参加毕业典礼与教授同学合影留念
- 在基布尔学院著名食堂进行毕业酒会
- 荣获牛津大学基布尔学院博士后研究证书后，可做英国国家法律公证及中国驻英国大使馆认证。



# 进修方式

## 第一阶段：在国内进行线上课程学习与研究

- 四次线上直播课程
- 每月一次课程，上课方式线下集中上课
- 授课教授为牛津大学教授



## 第二阶段：撰写一篇研究报告

- 发表于国内期刊平台
- 英国访学前完成

## 第三阶段：英国牛津大学基布尔学院访学

- 英国访学周期：一周
- 完成国内课程及英国访学，获得博士后研究证书



# 英国一周访学行程计划



DAY 1 达到英国，前往牛津大学基布尔学院办理入住



DAY 2 Morning: 牛津大学基布尔学院开课典礼及上课  
Afternoon: 参观牛津大学和基布尔学院



DAY 3 牛津大学基布尔学院研究课题学习



DAY 4 Morning: 牛津大学基布尔学院研究课题学习  
Afternoon: 英国企业参观、交流



DAY 5 Morning: 牛津大学基布尔学院研究课题学习  
Afternoon: 科技园参观、交流




DAY 6 Morning: 牛津大学基布尔学院研究课题学习  
Afternoon: 毕业典礼及毕业晚宴



DAY 7 前往国际机场，乘坐飞机返回中国

# 证书样本及大使馆认证样本

 **Keble**  
College

**CERTIFICATE OF ATTENDANCE**

This is to certify that  
**[name]**  
has completed the  
**Post-Doctoral Development Programme**  
held at  
**Keble College**  
at the University of Oxford

Signed on behalf of Keble College:  
[Signature] [Date]

Name/title:

## 证书颁发:

获得牛津大学基布尔学院的博士后研究证书。

本证书可申请英国国家法律公证和中国驻英国大使馆认证。



APOSTILLE (Convention de La Haye du 5 octobre 1961)	
1. <b>Country:</b> Pays / País:	United Kingdom of Great Britain and Northern Ireland
<b>This public document</b> Le présent acte public / El presente documento público	
2. <b>Has been signed by</b> a été signé par ha sido firmado por	Joanna Saxby
3. <b>Acting in the capacity of</b> agissant en qualité de quien actúa en calidad de	Officer of the Companies Registration Office,
4. <b>Bears the seal / stamp of</b> est revêtu du sceau / timbre de y está revestido del sello / timbre de	Not applicable
<b>Certified</b> Attesté / Certificado	
5. <b>at</b> à / en	London
6. <b>the</b> le / el día	16 June 2021
7. <b>by</b> par / por	Her Majesty's Principal Secretary of State for Foreign, Commonwealth and Development Affairs
8. <b>Number</b> sous no / bajo el numero	APO-2437067
9. <b>Seal / stamp</b> Sceau / timbre Sello / timbre	10. <b>Signature</b> Signature Firma

This Apostille is not to be used in the UK and only confirms the authenticity of the signature, seal or stamp on the attached UK public document. It does not confirm the authenticity of the underlying document. Apostilles attached to documents that have been photocopied and certified in the UK confirm the signature of the UK official who conducted the certification only. It does not authenticate either the signature on the original document or the contents of the original document in any way. If this document is to be used in a country not party to the Hague Convention of the 5th of October 1961, it should be presented to the consular section of the mission representing that country. To verify this apostille go to [www.verifyapostille.service.gov.uk](http://www.verifyapostille.service.gov.uk)